

こんな保険もあります!

ドコモ ワンタイム保険™

いつでも、スマホやケータイから
旅行やレジャーの保険に入れる! 料金は1日300円から!

POINT 1 ケータイで簡単!

申込書への記入は不要!
「ネットワーク暗証番号」と「生年月日」を
入力するだけ!



POINT 2 支払方法が便利!

クレジットカードの登録は不要!
月々のケータイ料金と一緒に請求!



POINT 3 信頼出来て安心!

日本で最初の保険会社として
創業130年を超える歴史をもつ
東京海上日動。



こんな時に入っていればあんしん!

海外旅行保険

渡航先で病気(発熱や
食中毒)になり、入院し
たとき。



1日自動車保険

借りたお車を運転中の
事故により他人を死
亡・ケガさせたり、お車
が破損してしまったと
き。



golfer保険

クラブを折ってしまっ
たり、打ったボールが
人に当たってケガをさ
せてしまったとき。



スポーツ・レジャー保険

サッカー・テニスなど
でぶつかって人にケガ
をさせてしまったり、ハ
イクングで骨折して入
院してしまったとき。



国内旅行保険

カメラを落として破損
させてしまったり、荷
物を盗まれたとき。



CHECK!

- golfer保険
たまにしかゴルフに行かない方の
味方。年に10回使用しても3000円!
無駄がありません!
- 1日自動車保険
家族や友人の車を借りて運転する際
に便利!
※補償内容は、プランにより異なります。

※「ドコモ 医療保険」「ドコモ ワンタイム保険」「dポイントクラブ」「iモード」「iMenu」は株式会社NTTドコモの商標または登録商標です。
 ※掲載されているブランド、社名、製品名、サービス名およびそのロゴ、マークなどは、各社、個人の登録商標または商標、所有物です。
 ※1日自動車保険は「一日単位型ドライバー保険特約(包括方式)」に基づき通知 または一日単位型ドライバー保険特約(一般方式)が付帯
 された自動車運転者保険のペットネームです。
 ※本保険は、東京海上日動火災保険株式会社を引受保険会社とし、株式会社NTTドコモを保険契約者とし、お客さまが指定した方を被保険者
 とする一般包括契約です。
 ※ご加入にあたっては、必ず「重要事項説明」「約款」をよくお読みください。

ドコモの保険 検索



spモードから dメニュー サービス一覧 (おすすめのサービスへ) 50音順一覧へ 代行 ドコモ保険ナビ ドコモ医療保険

補償内容についてのお問い合わせ
 「ドコモの保険お問い合わせセンター」
 ☎0120-141-458 受付時間:午前10:00~午後6:00
 (日曜・祝日・年末年始を除く)

お申込方法・端末操作方法についてのお問い合わせ
 「ドコモ インフォメーションセンター」
 ドコモの携帯電話からの場合… (局番なし) 151
 一般電話などからの場合… ☎0120-800-000 受付時間:午前9:00~午後8:00
 ■募集文書番号: 19-TC00493(2019年4月作成)



株式会社NTTドコモ

NTT docomo

スマートライフのパートナーへ。

ドコモ 医療保険パンフレット

医療保険(総合生活保険)

(引受保険会社)
TOKIOMARINE NICHIDO 東京海上日動

ドコモ 医療保険™

ケータイで簡単にご加入いただける お手頃な医療保険です!



東京海上日動 の安心の補償!

ドコモ 医療保険はメリットがいっぱいの保険です。

POINT 1 ケータイで簡単加入

簡単!

▶ 面倒な郵送や捺印などの手続きは不要です。

一般の保険

- ▶ 申込書に記入、捺印してポストに投函
- ▶ クレジットカードの登録が必要

ドコモ 医療保険

- ▶ 「ネットワーク暗証番号」と「生年月日」を入力
- ▶ 月々のケータイ料金と一緒に請求

手続き、支払いはケータイで完結!

? なぜ保険料がお手頃なの?

▶ 保険料が手頃な理由

dポイントクラブ会員様向けケータイから加入できるドコモ 医療保険は

ニーズの高い補償項目に限定

シンプルな補償で構成

お手頃な適正価格を実現!

POINT 2 保険料がお手頃

手頃!

▶ ランチ1回分相当の保険料(920円 30歳 ベーシックプランの場合)で...

入院保険金日額 **5,000円**

(入院1日目から最大60日まで)

手術保険金 **最大20万円**

(手術の種類や入院中か否かによって、2.5/5/20万円)

※詳しくは6ページに記載の補償内容をご確認ください。

私のランチ一回分相当!

POINT 3 東京海上日動の安心の補償

安心!

▶ 安心の東京海上日動!

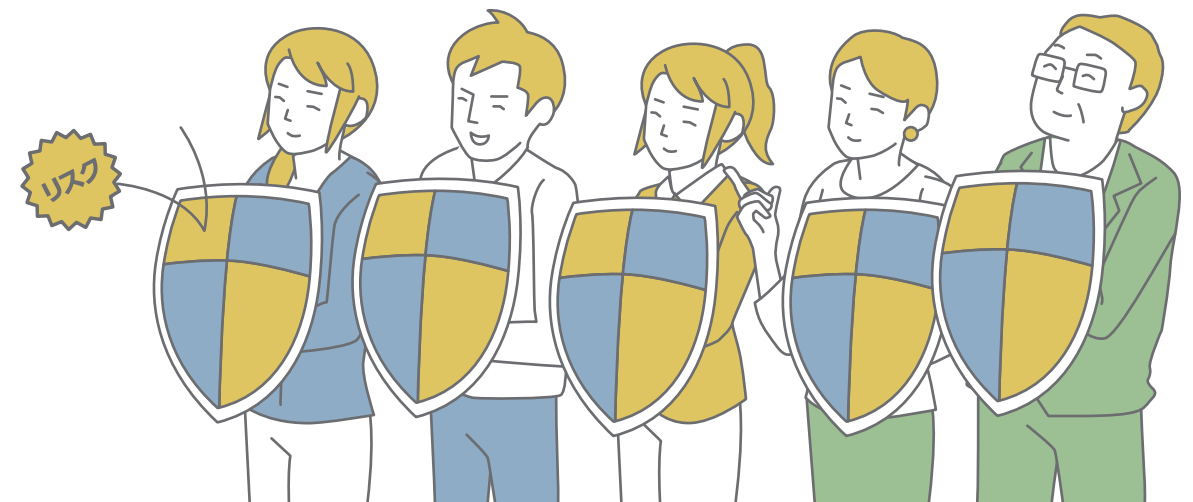
日本で最初の保険会社として創業130年を超える歴史をもつ東京海上日動

だから安心できる!

さらに安心をプラス!

メディカルアシスト

24時間365日いつでも、おからだの「もしも」に関して無料でサポート!!
あなただけでなく、そのご家族の皆様も対象!

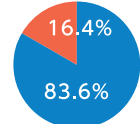


Q 医療保険って必要?みんな入っているのかな?

A 83.6%の世帯が医療保険に加入しています。

▶ 医療保険・医療特約の世帯加入率

■ 加入世帯 ■ 未加入世帯



公益財団法人 生命保険文化センターH24発行「生命保険に関する全国実態調査」に基づく



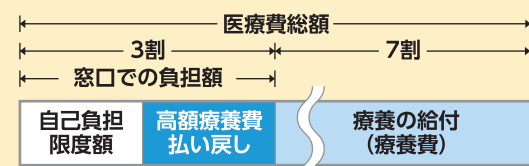
Q 医療保険に補償はどのくらい必要なの?

A 高額療養費制度があるので、医療費の自己負担額は少なくなります。

● 高額療養費制度とは

高額な医療費を支払ったときは高額療養費で払い戻しが受けられます。

同一月(1日から月末まで)にかかった医療費の自己負担額が高額になった場合、一定の金額(自己負担限度額)を超えた分が、あとで払い戻される制度です。



1ヶ月あたりの医療費の自己負担限度額 (70歳未満の場合)

80,100円 + (医療費 - 267,000円) × 1%

(年齢および所得状況などによって異なります。)

✓ 保険金お受け取り例 入院時に必要な費用について

例えば 49歳男性。がんと診断され、30日間入院。2度の手術後退院。医療費総額が100万円だった場合。

<p>医療費総額</p> <p>100万円</p> <p>窓口での負担額</p> <p>30万円</p> <p>健康保険を取り扱う医療機関へ「保険証」を提出すれば医療費の3割の自己負担で治療が受けられます。</p>	<p>自己負担限度額</p> <p>87,430円 ※1</p> <p>高額療養費制度により、医療機関で支払った医療費が暦月(月の始めから終わりまで)で一定額を超えた場合に、その超えた金額が給付されます。</p> <p>80,100円 + (100万円 - 267,000円) × 1%</p>	<p>差額ベッド代</p> <p>5,829円 ※2 × 30日</p> <p>食事代</p> <p>780円 ※3 × 30日</p>
<p>医療機関への支払額 28万5,700円</p>		

ドコモ 医療保険なら

月々**1,310円**(49歳・ベーシックプラン)の料金で、合計**35万円**(疾病手術保険金【重大手術】20万円・入院保険金15万円)の保険金を受け取れます。万が一の病気の際に、高額になるお支払いを充実の補償で**しっかりカバー!**

※1: 低所得者(市区町村住民税の非課税者など)を除く70歳未満一般(被保険者の標準報酬月額が月額53万円未満)の場合、被保険者または被扶養者が同月に支払った自己負担額が自己負担限度額【80,100円 + (10割相当医療費 - 267,000円) × 1%】を超えた場合に超えた分が払い戻されます。

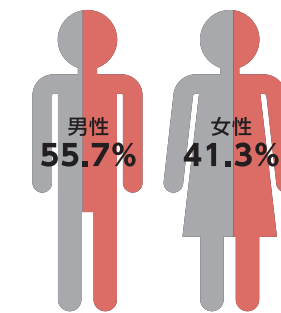
※2: 1日あたりの差額ベッド代の平均(出典:平成23年 厚生労働省 患者調査)

※3: 入院時食事療養費として一食260円(一般の場合)として3食分を算出(厚生労働省HP参照)

Q がんへの補償対策は必要?

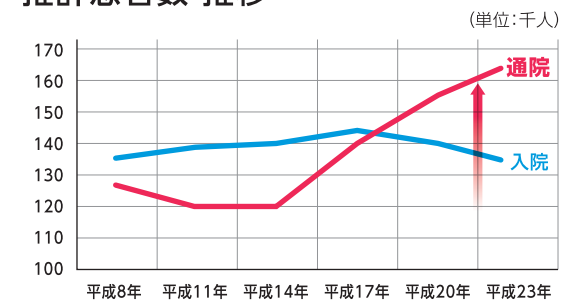
A 約2人に1人ががんにかかる時代。通院による治療が入院での治療を超え年々増加しています。

▶ 男女別のがん患者数統計



出典:公益財団法人がん研究振興財団「がんの統計'12」

▶ がん(悪性新生物)の通院・入院推計患者数 推移



出典:平成23年 厚生労働省 患者調査

ドコモ 医療保険なら

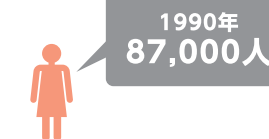
入院日額だけでなく、**一時金100万円**(三大疾病重視プラン)の補償があるので、長引く通院治療に備えられます。

Q 女性疾病への補償対策は必要?

A 日本女性の乳がん患者数は20年間で2.2倍以上に!

▶ 日本人女性の乳がん患者数

乳がんは20年間で**2.2倍以上に!**



2011年 **192,000人**



出典:平成23年 厚生労働省 患者調査

ドコモ 医療保険なら

手術保険金のお支払い※1に加え、女性形成治療保険金**10・20万円**の補償があります。

※1: 【重大手術】20万円【重大手術以外】入院中以外:2.5万円、入院中:5万円

ベーシックプラン

シンプルな補償

こんな人にオススメ!

- ✓ シンプルでわかりやすい補償を望む方や保険料を安く抑えたい方
- ✓ 初めて医療保険に加入する方
- ✓ 既に加している保険にプラスして必要な期間だけ補償を上乗せしたい方



三大疾病重視プラン

がん、急性心筋梗塞、脳卒中に手厚い補償

こんな人にオススメ!

- ✓ がん・急性心筋梗塞・脳卒中といった三大疾病に対する補償を厚くしたい方
- ✓ 三大疾病のリスクが高くなる30歳代後半~の方
- ✓ 既に加している保険にプラスして必要な期間だけ三大疾病について重点的にカバーしたい方



女性疾病重視プラン

乳がん、子宮がんなど、女性特有の病気などに手厚い補償

こんな人にオススメ!

- ✓ 乳がん、子宮がん、子宮筋腫、出産時合併症など、女性特有の病気に対する補償を厚くしたい方
- ✓ 女性特有の病気のリスクが高くなる30~40歳代の方
- ✓ 既に加している保険にプラスして必要な期間だけ女性特有の病気について重点的にカバーしたい方



●補償内容 手頃な料金で、dポイントクラブ会員のお客様向けのプランをご用意しました。

	ベーシックプラン	三大疾病重視プラン	女性疾病重視プラン
入院保険金	1日につき 5,000円	1日につき 5,000円	女性疾病など所定の病気での入院の場合1日につき 10,000円 その他の入院 1日につき 5,000円
手術保険金※1	手術の種類に応じて 2.5・5・20万円	手術の種類に応じて 2.5・5・20万円	手術の種類に応じて 2.5・5・20万円
放射線治療保険金※3	5万円	5万円	5万円
先進医療保険金※2	—	技術費用に応じて 最大305万円	技術費用に応じて 最大305万円
三大疾病・重度傷害一時金 (三大疾病のみ補償特約)	—	一時金として 100万円	—
女性形成治療保険金	—	—	手術の種類に応じて 10・20万円

※1: 傷の処置、切開術(皮膚・鼓膜)、抜歯等お支払いの対象外の手術やお支払い回数に制限がある手術があります。
【手術保険金】[重大手術/20万円] [重大手術以外/入院中以外2.5万円、入院中5万円] [放射線治療保険金5万円]
【重大手術】とは、以下の手術をいいます。ただし、腹腔鏡・胸腔鏡・穿頭は除きます。(重大手術の支払倍率変更に関する特約が自動セットされています。)
①がんに対する開頭・開胸・開腹手術および四肢切断術 ②脊髄腫瘍摘出術、頭蓋内腫瘍開頭摘出術、縦隔腫瘍開胸摘出術 ③心臓・大動脈・大静脈・肺動脈・冠動脈への開胸・開腹術 ④日本国内で行われた心臓・肺・肝臓・脾臓・腎臓の全体または一部の移植手術。
※2: 「先進医療」とは、公的医療保険制度に定められる評価療養のうち、厚生労働大臣が定める先進医療(先進医療ごとに厚生労働大臣が定める施設基準に適合する病院または診療所において行われるもの)に限ります。をいいます。詳細については厚生労働省のホームページをご参照ください。なお、療養を受けた日現在、公的医療保険制度の給付対象となっている療養は先進医療とはみなされません。(保険期間中に対象となる先進医療は変動します。)
※3: 血液照射を除きます。複数回受けた場合は、施術の開始日から、60日の間に1回の支払いを限度とします。

●料金表 (携帯電話料金合算による月払いです)

保険期間開始日における満年齢	ベーシックプラン	三大疾病重視プラン	女性疾病重視プラン
20~24歳	830円	1,130円	1,180円
25~29歳	890円	1,190円	1,430円
30~34歳	920円	1,220円	1,540円
35~39歳	970円	1,420円	1,490円
40~44歳	1,040円	1,760円	1,540円
45~49歳	1,310円	2,490円	1,930円
50~54歳	1,650円	3,640円	2,420円
55~59歳	2,230円	5,010円	3,270円
60~64歳	3,130円	7,000円	4,530円
65~69歳	4,170円	9,880円	6,130円
70歳	5,620円	12,990円	8,680円

・保険期間開始日時点で、満20歳以上満70歳以下の携帯電話のご契約者本人かつdポイントクラブ会員である方に限りご加入いただけます。
・料金表に記載の金額は、保険料相当額です。なお、保険料相当額は不課税となります。
・お申込みの際に、申込画面上に表示される告知事項(①過去3ヶ月以内の医師の診断・検査・治療・投薬の有無 ②過去5年以内の手術、または7日以上期間にわたる医師の診察・検査・治療・投薬の有無 ③現在の妊娠の有無)にご回答が必要です。

引受保険会社は東京海上日動火災保険株式会社です。

▶ あなたの加入している終身医療保険への 上乗せ補償としてもおすすめ!

お手頃な保険料で一定期間の補償を手厚くすることができます

☑ 医療保険の上乗せ例 保険の上乗せによる保険金について

A社の医療保険 入院保険金 日額5,000円	+	ドコモ 医療保険 入院保険金 日額5,000円	=	合計 入院保険金 日額10,000円
----------------------------------	---	-----------------------------------	---	------------------------------

※他の保険契約などと合算した後の疾病入院保険金日額もしくは傷害入院保険金日額が2万円を超えなければ申込み可能です。

▶ ライフサイクルにより、手厚い補償が必要となることがあります!



メディカルアシスト 緊急時やセカンドオピニオンとして専門医がご相談にのります。

ご加入者さまとご家族の日常のお体の悩みから「もしも」のときの緊急対応までトータルに力強くサポート!

※1 365日24時間 無料

1 緊急医療相談

常駐の救急科の専門医および看護師が緊急医療相談に24時間お電話で対応します。

こんなときに…

- 出勤時に、急に動悸・息切れがする。動けないこともないのだが…。
- 深夜、子供が38度の発熱。どうしよう…。



2 医療機関案内

夜間・休日の受付を行っている救急病院や、旅先での最寄りの医療機関などをご案内します。

こんなときに…

- 旅行中に持病が出て体調を崩した。宿泊先から一番近い専門病院を知りたい…。



3 がん専用相談窓口

がんに関する様々なお悩みに、経験豊富な医師とメディカルソーシャルワーカーがお応えします。

(より深いアドバイスをお聞きになりたい場合には、別途、専門の医師にご予約させていただきます。)

こんなときに…

- 検査結果を聞きに行ったが、言葉が難しくよくわからなかった。



4 予約制専門医相談

5 転院・患者移送手配^{※2}

利用されたお客さまの声

夜中に子ども容態が急変

深夜に電話ができて助かりました。医療機関を紹介いただき、早期に受診できたので、大事に至らず、現在は回復傾向にあります。本当にありがとうございました。(4歳児の母親)

突然の体調悪化

胸が苦しく、不安でそちらに電話をしました。医師とお話でき、とても気持ちが落ち着き、胸の苦しさも治まってきたので、お礼が言いたくて電話をしました。(60代・女性)

※1 予約制専門医相談は、事前予約が必要です(予約受付は24時間365日)。
※2 実際の転院移送費用は、このサービスの対象外です。

※画面はイメージです。 スマートフォンの場合

● dメニューからアクセス
dメニュー → サービス一覧(お好みのサービスへ) → 50音順一覧へ(1/17) → ドコモ保険ナビ

● QRコードからアクセス

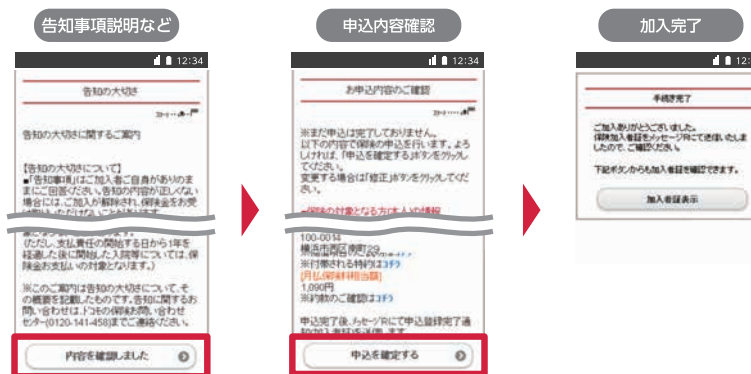


「保険申込」を選択します。

ネットワーク暗証番号と生年月日を入力し、「同意して次へ」を押します。

必要事項を確認・入力し「次へ」を押します。(住所や連絡先の変更も可能です)

保険プランを選択して「次へ」を押します。



内容を確認した上で「内容を確認しました」を押します。

「申込を確定する」を押して手続きが完了します。

手続きが完了したことを確認します。

※携帯電話の名義が法人である場合、お支払い期限を過ぎても携帯電話ご利用料金のお支払いが確認できない場合など、当社の定める基準によりご利用いただけない場合があります。
※お申込みの際、申込画面上に表示される告知事項(①過去3ヶ月以内の医師の診断・検査・治療・投薬の有無 ②過去5年以内の手術、または7日以上期間にわたる医師の診察・検査・治療・投薬の有無 ③現在の妊娠の有無)にご回答が必要です。

不明な点は裏表紙の「ドコモの保険お問い合わせセンター」まで

お申し込みに関する質問

- Q** 携帯電話の契約者以外でも保険申し込みできますか？
A お申し込みできません。携帯電話のご契約者本人のみとなります。

Q 保険申し込みの条件はありますか？

- A** 以下の条件が必要です。
 ・spモード契約
 ・個人名義の契約者本人
 ・dポイントクラブ会員
 ・保険期間開始日時時点で満20歳から満70歳
 ※その他、ドコモおよび保険会社が定める基準によりお申込みいただけない場合があります。

Q 保険申し込み時に医師の診査や診断書の提出などは必要ですか？

- A** 必要ありません。ただし、お申込み手続きの際にサイト上で健康状態についての告知をしていただきます。

Q 保険申込み後、いつから保険期間が開始しますか？

- A** お申込み日が毎月1日～15日の場合は翌月1日午後4時、16日～月末の場合は翌々月の1日午後4時に保険期間が開始します。(下図参照)ただし、一部の補償項目については、保険期間開始日より一定期間経過後に補償が開始する場合もありますので、詳しくは重要事項説明をご覧ください。

取消・解約に関する質問

Q 保険期間開始後に保険を解約することはできますか？

- A** ドコモ 医療保険サイトの「加入状況確認・取消」から解約できます。なお、保険期間は解約手続きをされた月末の午前0時で終了となります。

Q 途中で保険を解約した場合、返れい金はありますか？

- A** 解約時の返れい金はありません。

保険料相当額に関する質問

Q 保険料相当額の支払方法はどちらになりますか？

- A** 保険料相当額は、月々の携帯料金に合算してご請求いたします。初回お支払いに関して、毎月15日までのお申込み分は翌月1日午後4時から保険が適用され、お申込み月の翌月の携帯料金に合算して請求いたします。毎月16日以降のお申込み分は翌々月1日午後4時から保険が適用され、お申込み月の翌々月の携帯料金に合算して請求いたします。

Q 保険料相当額は毎年上がっていくのですか？

- A** 保険料相当額は25歳、30歳、35歳…と5歳ごとに上がります。

Q 保険料相当額の支払いに、dポイントや無料通信分を利用することはできますか？

- A** 利用することはできません。

Q ドコモ 医療保険は、年末調整の控除対象になりますか？

- A** 控除対象になります。ただし、控除証明書は自動発行されませんので、ドコモの保険お問い合わせセンターまでご連絡ください。
 ※10月より受付開始。1週間程度での発行となります。

補償に関する質問

Q 日帰り入院は補償の対象になりますか？

- A** 補償の対象になります。

Q 他の保険会社から保険金を受け取った場合でも、更に、ドコモ 医療保険の保険金を受け取ることはできますか？

- A** 他の保険会社から保険金を受け取った場合でも、ドコモ 医療保険の支払条件を満たしていれば保険金をお受け取りいただけます。

Q 保険金を請求してからどのくらいで支払われますか？

- A** 必要書類を提出していただいた後30日以内に原則支払われます。ただし、調査などにより最長6ヶ月かかる場合があります。

全般の質問

Q 途中で保険プランを変更することはできますか？

- A** 保険プランを変更することはできません。現在ご加入いただいている保険を一度ご解約いただいた後に、新規でお申込みください。

Q 1年間の保険期間が終了するごとに更新手続きが必要ですか？

- A** 必要ありません。お客様からお申し出、または保険会社からの連絡がない場合には毎年自動更新されます。
 ※自動更新時には、メッセージRで更新案内(年齢条件などで自動更新できない場合は、保険契約終了のお知らせ)が届きます。
 ※iモード、もしくはspモードの解約などでメッセージRが受信できない方には、保険申込み時に入力された住所宛にお知らせ文書を郵送します。

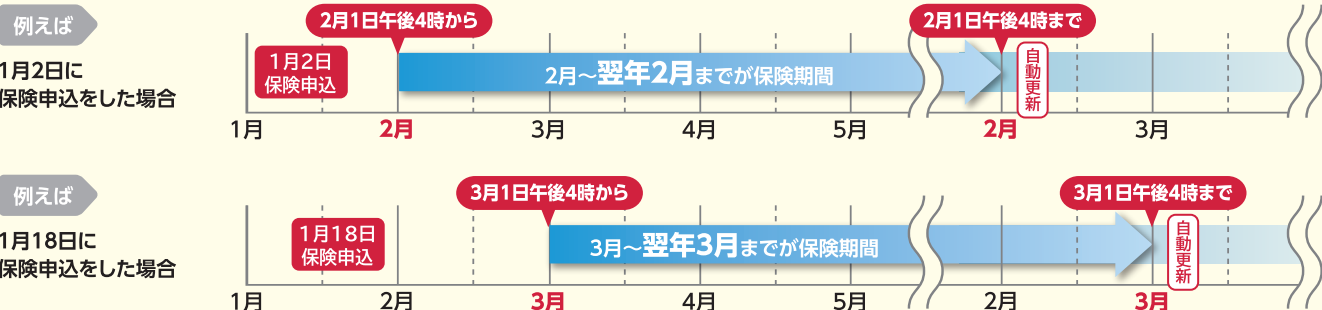
Q 保険申込みしたら、加入者証は郵送されてきますか？

- A** 郵送されません。加入者証は、お申込後に送信されるメッセージRと、ドコモ 医療保険サイトの「加入状況確認・取消」からご確認いただけます。なお、「加入者証確認」画面から、ご指定のメールアドレス宛に転送することもできます。
 ※本サイトの「加入状況確認・取消」では、過去5年分を表示しています。

Q メッセージRが届いた加入者証を消してしまった場合、再送してもらうことはできますか？

- A** メッセージRを再送することはできません。ドコモ 医療保険サイトの「加入状況確認・取消」から加入者証を表示することができます。なお、「加入者証確認」画面から、ご指定のメールアドレス宛に転送することもできます。
 ※本サイトの「加入状況確認・取消」では、過去5年分を表示しています。

お申し込み時期と保険期間について



※15日までのお申込みについては、翌月から12ヶ月が保険期間となります。16日以降のお申込みについては、翌々月から12ヶ月が保険期間となります。保険期間は1年間となりますが、満期時にはお客さまからの申告がない場合、自動的に更新されます。ただし更新後の保険期間開始日時時点でご加入者の年齢が満70歳を超えている場合などにおいては、ご加入者からのご要望にかかわらず更新できません。

お申し込みの際して、以下の注意事項、告知事項、重要事項説明およびご加入内容確認事項など、申込画面の内容をご確認のうえお申込みください。

【本保険について】

- 本保険は、東京海上日動火災保険株式会社を引受保険会社とし、株式会社NTTドコモ(以下「当社」といいます)をその幹事代理店とし、当社を保険契約者とし、ご加入者(携帯電話のご契約者)を被保険者(保険の対象となる方)とする団体契約です。
- ご加入いただいたお客様には、当社が保険契約に基づき引受保険会社に対して支払う保険料と同額の金額(以下「保険料相当額」といいます)を、当社に対しお支払いいただきます。なお、事故時の対応、保険金のお支払いなどについては、引受保険会社にご対応いたします。保険金を支払われる場合の条件については、引受保険会社の約款をご覧ください。

【お申込み・条件について】

- 保険期間開始日時時点で満20歳以上満70歳以下の携帯電話のご契約者本人かつdポイントクラブ会員である方にご加入いただけます。
- お申込み手続きは「手続完了」の表示が出るまで完了していません。必ず「手続完了」の表示を確認してください。お申込み手続き完了後、「申込登録完了通知(加入者証)」がメッセージRが届きます。保険期間開始日まで必ずご確認ください。当社および引受保険会社は、お申込み手続きが完了していない場合、契約不成立などについて責任を負いません。
- 海外からご加入のお申込みはできません。加入申込は必ず日本国内にてお手続きください。
- 当社の定める基準(回線契約者が法人である場合や、お支払い期日を過ぎて携帯電話のご利用料金のお支払いを確認できない場合など)によりご加入いただけない場合があります。
- 通信手段の障害、工事または端末の不具合によりお申込み手続きが遅延または不能となる場合がございます。

【保険料相当額・保険期間について】

- 保険料相当額は、月々の携帯電話のご利用料金と一緒に携帯電話のご契約者に対し請求させていただきます。当社からの請求書には、「ドコモの保険(保険料相当額)」と表示されます。
- 毎月15日までのお申込み分は翌月1日午後4時から保険が適用され、お申込み月の翌月の携帯料金(お申込み月のご利用分)と合算して保険料相当額をご請求いたします。毎月16日以降のお申込み分は翌々月1日午後4時から保険が適用され、お申込み月の翌々月の携帯料金(お申込み月の翌月のご利用分)と合算してご請求いたします。
- 定期型の医療保険であり、一年契約の自動更新となります。
- 保険料相当額は、20歳、25歳、30歳と5歳ごとに上昇します。詳細は、「補償プラン・料金」画面をご覧ください。
- 更新のご案内(メッセージR)を更新月の1～2ヶ月前頃にお送りします。ただし、海外ではiモード向けのメッセージRを受信できません。iモードやspモードをご契約されていない場合など、メッセージRでご案内できない加入者については、保険加入のお申込みをされた際にご申告された住所に、郵送にて更新のご案内をお送りします。
- 以下の場合、本保険の自動更新を停止します。
 - ・お客様からお申し出があった場合(更新後の保険期間開始日の2ヶ月前から前日までお申し出いただけます)
 - ・保険金請求の頻度などにより引受保険会社からお引き受けできない旨の申し出があった場合
 - ・更新後の保険期間開始日時時点で満70歳を超えている場合
 - ・その他当社の定める基準に該当した場合
- 月々の携帯料金をクレジットカードでお支払いの場合、クレジットカードの請求書には、携帯料金とは別に表示され、dカードminiやドコモ ケータイ払いなどの料金と合算された金額で表示されます。(請求書に表示される名称は、クレジットカード会社によって異なります)
- 基本使用料に含まれる無料通信分は、保険料相当額には適用されません。
- 保険料相当額のお支払いは、「dポイントサービス」「dポイントクラブ」のポイント付与対象外となります。
- お支払い期日までにお客様からの保険料相当額のお支払いを確認できない場合には、お支払い期日の翌日からお支払い日前日までの日数について、年14.5%の割合で計算して得た額を遅延利息としてお支払いいただきます。
- 携帯電話契約の名称変更、承継が行われた場合、未払いの保険料相当額は、携帯電話契約を譲り受ける方にお支払いいただきます。

【取消・解約について】

- 保険期間開始日の前日まで、「加入状況確認・取消」画面より、保険加入のお申込みを取消することができます。取消のお手続きが完了した場合には、保険料相当額のご請求はいたしません。
- 「加入状況確認・取消」画面より、本保険をご解約することができます。解約をお申し出された場合、その月末をもって保険期間は終了します。なお、本保険の解約返れい金はありません。
- 携帯電話契約のご解約、dポイントクラブの退会 改番 名義変更などを行われた場合 その月末をもって保険期間は終了します。
- 保険料相当額をお支払いいただけない場合、保険のご加入を解除することがございます。その場合、引受保険会社からの保険金のお支払いはされません。
- iモードまたはspモードをご解約した場合でも、保険は解約となりません。なお、サイト上でのご契約内容のご確認などができなくなるため、ドコモの保険お問い合わせセンター(0120-141-458)までご連絡ください。

【パケット通信料について】

- お申込み及び本保険の加入状況の確認などのご利用に伴うパケット通信料は有料となります。(※iモードご利用時のメッセージR受信に伴うパケット通信料は無料です。)

【その他】

- 本保険のサービス提供条件は、2018年6月時点での内容であり、予告なしに変更する場合があります。
- 回線契約者のお申し出により、「ドコモの保険」のご加入申込みができないよう携帯電話を設定することができます。設定をご希望の際は、ドコモの保険お問い合わせセンター(0120-141-458)までご連絡ください。

【保険金請求方法】

- (1) 事故報告(保険金ご請求のご連絡)**
 保険金支払事由に該当した場合には、下記保険金請求受付窓口連絡先へ30日以内にご連絡をお願いいたします。なお、その際以下の内容をお伺いいたします。
 ①電話番号 ②ご連絡されている方のお名前 ③事故などの日時・状況・おケガなどの程度(部位・症状) など
- (2) 必要書類のご準備**
 担当窓口より、必要書類のご案内をいたしますので、ご準備をお願いいたします。
- (3) 担当窓口への必要書類のご送付**
- (4) 保険金のお支払い**
 不明な点やご請求の内容によっては、別途担当窓口から確認をさせていただくほか、関係者などに詳細の確認を行う場合がございます。この場合、お支払いできるか否かの判断およびお支払い金額の算出までにお時間をいただくことがございます。実施にあたりましては担当窓口から改めてご連絡いたします。

<保険金請求受付窓口連絡先>

東京海上日動ドコモの保険サポートデスク 0120-789-199 受付時間:24時間年中無休

このパンフレットは、医療保険(総合生活保険)の概要をご紹介します。ご加入にあたっては、必ず「重要事項説明」をよくお読みください。ご不明な点などがある場合には、「ドコモの保険お問い合わせセンター」までお問い合わせください。